

IDE

Nytt teater- og konserthus i Kristiansand favner utfordringer i tomtesituasjonen og gir dette en karakterfull og samtidig uttrykkelig husestidline. Bygningen er gitt en enkel hovedform som tar opp de forskjellige situasjoner som fremmer på bygges fysiske sider. Dette gjelder den krevende tomtesituasjonen mot øst slik som et markant bygg mot sør, tilknytning til sjefronten mot vest og selve adkomstsituasjonen og havensdelen til sentrum mot nord.

Tenen østvekten behandles og trekkes ut i et platå som rommer parkeringshuset og den kryssede hovedveien fra sentrum. Bygningens volumet gir en fast i dette platået med et hovedvolum som formidler overgangen mellom platå og sjefront.

Hovedvolumet legges i slibyggens retning og signaliserer en mulighet for fremtidig samarbeid mellom de to anleggene. Dette gir en kraftfull arkitektonisk komposisjon og legger til rette for en funksjonell forbindelse.

Ved å legge den nye anlegget parallelt med siloen og kalkanten form siloen oppstår en retningsforandring i forhold til kalkanen fra sentrum. I dette møte oppstår en mulighet for et skjermet basseng ved å utnytte det eksisterende skyeret. En park trekkes videre mot sør og det opprinnelige løp pass for båter.

Adkomst fra sentrum legges mot nord og får en direkte tilknytning til veisystemet ved at den planlagte rundkjøringen i programmet trekkes nærmere broen. Hele adkomstløsningen for det nye teater- og konserthuset vil etter vår oppfatning gjennom dette grepet få en tydelig avklaring.

Huets indre liv fremtrer i hovedformen gjennom vertikale transparente glassader. En horisontal takskive i betong dekker hovedformen fra plåtet og ut mot sjefronten. I betongulseten og balletkompaniets arealer er arkitekturen i hovedformen ved at takskiven trekkes opp mot slibyggene og spiller sammen med dette kraftfulle vertikale elementet.

Teatersalen og konsertsalen bryter opp av hovedvolumet og "spiller

SJØSIDEN

Hovedbygningen, med den transparente foajen, er sentralt motiv på plassen. Kontakten med kanalen, fasadene og rammen av tre, gir plassen identitet og forfølelse i omgivelsene. Den delen av festplassen der busser og biler har adgang til å slippe av gjester er kledd i grått morsk arealene foran hovedbygningen, kles i skifer. Skillet mellom de to markert med diskrete lyselamenter. Lange, smale rektangler i tre er felt inn som retnings- i skiferen. Gulvet på hele festplassen vil bli diskret lyssatt, uten at lyskilden i seg selv kommer i fokus.

Det nye teater- og konserthuset sjøsiden blir, er meget attraktivt oppholdsted. Ved endte forestillinger kan publikum strømme ut på byggekanten og utesesveinene. Her skal man kunne nye både utsikt, mat, og drikke samtidig, som livgivende elementer beskytter mot vind. Samspillet mellom silo og bygning verdyles langs sjefronten. En nedtrapping mot vannflaten er velkommet å sitte på, og gir ramme til et skjermet basseng, der det også er rom for fritidsbåter å legge til. Herfra har man utsikt og plass til kafesonen på "Over skjævet", et svaberg som bryter gjennom nedtrappingen. Løsningen vil dessuten muliggjøre en lyskåpning, som åpner innsikt og teater for båter. En flybryggescene for mer intime utkonserter kan også anrettes.

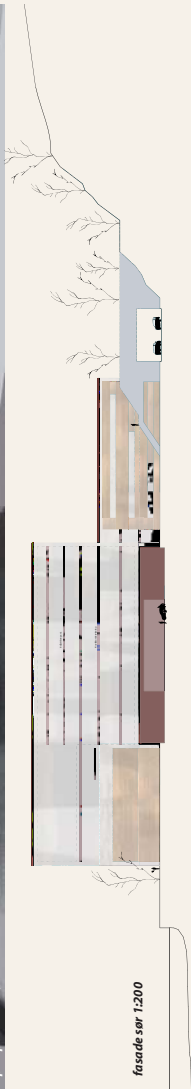
Promenaden videre langs sjefronten tar sikte på å sikre en god forbindelse til fremtidig kulturbasert næring knyttet til siloen og områdene, og gir der på Oddeveia. Denne forbindelse stykes også gjennom den nye bygningens sammenhengende inngang og lange kanalen.

PARKERINGS-PARKEN

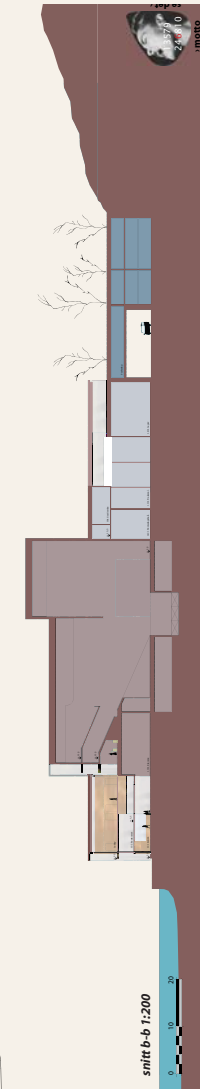
Parkeringshuset er på 2 etasjer pluss takflate, og vil romme 400 p- plasser. Takflaten er gitt form som en slags parkeringspark. Takflaten som rom gis en presis definisjon av bratt terreng på tre kanter og bygningen, som har moderate volumer. Tre arkutslager i overgangen mellom bygg og terreng setter stemningen, sammen med spredte, futuristiske Furueie, med sin karakteristiske stamme og lyse preg gir et utradisjonelt, naturligt og mykt preg på en i utgangspunktet stor stram flate. Nettopp kontrasten mellom det presist definte rommet og furuens forandrelige preg og spredte plassering er med på å tilføre rommet spenning.



perspektiv fra sørvest



fasade sør 1:200



snitt-b 1:200



situasjonsplan 1:500

